



KINDCENTRUM BEEKRIJK
Locatie Muldershof

Inhoud

1. Onze school	3
2. De organisatie van ons onderwijs	7
3. De zorg voor onze leerlingen	10
4. Kwaliteit	16
5. Ouders en school	19
6. Wat te doen bij klachten?	21
7. Aanmelding nieuwe leerling	23
8. Praktische zaken	23
9. Privacyverklaring voor ouders	26
10. Contact	26



Voorwoord

Beste ouder, verzorger of andere geïnteresseerde,

Met trots presenteren wij u onze schoolgids 2024-2025. Deze is bestemd voor ouders en verzorgers van (toekomstige) leerlingen van onze school.

De schoolgids geeft allerlei informatie over de school en het onderwijs dat we geven. We hebben hier zoveel mogelijk informatie ingezet, die voor u als ouder belangrijk is om te weten. Wij verwachten dat het voor u een compleet en prettig leesbaar geheel is geworden.

Ondanks de zorgvuldigheid waarmee deze gids is samengesteld, kan het natuurlijk zo zijn dat bepaalde zaken onvoldoende belicht worden of niet duidelijk genoeg zijn. Wij stellen het op prijs om dit van u te horen.

Wij hopen dat u deze schoolgids met plezier zult gebruiken. Wij wensen iedereen die betrokken is bij onze school een fijn en leerzaam schooljaar toe.

Met vriendelijke groeten,
het team van Kindcentrum Beekrijk locatie De Muldershof

Onze school is een Eenbes school

Onze school behoort tot Eenbes Basisonderwijs. Eenbes heeft 25 scholen voor primair onderwijs in deze regio. Een van onze scholen is een school voor Speciaal Basisonderwijs. Er staan scholen in de gemeenten Laarbeek, Heeze, Geldrop-Mierlo en Nuenen.

Eenbes Koersplan 'Leren met Passie'

Ons Koersplan 2020-2025 'Leren met Passie' zet de hoofdlijnen uit voor ons onderwijs. De speerpunten richten zich op het leergeluk voor je kind en het leer- en werkgeluk voor onze leerkrachten. Een voorwaarde om leer- en werkgeluk te bereiken is rust. Dat wat we leren, kunnen we vanuit rust beter verwerken en in ons brein opslaan. Hier heeft corona ons laten zien hoe waar dat is: door alle onzekerheden en spanningen hebben onze kinderen en leerkrachten minder kunnen profiteren van het onderwijs. We zetten er samen de schouders onder om, gesteund door het Nationaal Programma Onderwijs, de kinderen en professionals weer een mooie onderwijstekomst te bieden.

Kwalitatief goed onderwijs is niet alleen gericht op meetbare leeropbrengsten. De inzet van onze leerkrachten is er ook op gericht om het talent in je kind naar boven te halen en er zoveel mogelijk voor te zorgen dat je kind goed in zijn vel zit. Goed onderwijs kenmerkt zich bovendien door een sfeer van openheid en vertrouwen, waarin kinderen en leerkrachten zich veilig kunnen voelen. Medewerkers bepalen de sfeer en kwaliteit van onze school. Elke school bouwt op deze manier aan een eigen identiteit en dat doen we zo duurzaam mogelijk. Daar zijn we trots op.

Burgerschap

Onze Koers richt zich ook op burgerschap. Onze scholen bereiden hun leerlingen voor op hun latere leven in de maatschappij. Daar hebben ze niet alleen de basisvaardigheden taal, lezen en rekenen voor nodig, maar ook kennis en vaardigheden om als zelfstandige burgers te kunnen leven. Het gaat dan om kennis van de Nederlandse en de mondiale maatschappij, van de democratie, van de mensenrechten en het omgaan met de maatschappelijke diversiteit. De interconfessionele identiteit van onze stichting geeft aan dat kinderen van alle culturen en religies welkom zijn op onze scholen. Wij dragen eraan bij dat zij hun eigen normen en waarden herkennen en daarmee een eigen identiteit kunnen vormen. De maatschappij waarin onze kinderen opgroeien wordt gekenmerkt door:

- de Brainportregio: hoogstaande techniek, instroom van expats, Nederlands als 2e taal, verscheidene culturen en religies,
- globalisering: Nederland als klein land en klein taalgebied in verbondenheid met andere landen, Engels als 2e taal op school,
- milieuvraagstukken: schone(re) energie, klimaatverandering, behoud van biodiversiteit, natuur- en dierenbescherming, voedselproductie en consumentenkeuzes.

Iedere Eenbesschool heeft de ruimte binnen de afspraken zelf invulling te geven aan burgerschap d.m.v. een visie en een plan van aanpak.

College van Bestuur, Marcel Reulen

Samen vernieuwend leren

www.eenbes.nl



1. Onze school

Basisschool De Muldershof is een onderdeel van Kindcentrum Beekrijk. De Muldershof is een school waar veel geleerd wordt en waar echt aandacht is voor de kinderen. Wij als leerkrachten zijn zeer gemotiveerd en zetten ons voor 100% in om goed onderwijs te geven aan uw kind.

1.1. Missie, visie en kernwaarden

Onze missie en visie vormen de leidraad voor de ontwikkelingen binnen De Muldershof. Wij zijn een school met een breed aanbod en zijn continu ontwikkelingsgericht.

1.2. Onze missie en onze visie

Op De Muldershof zorgen we ervoor dat iedereen zich thuis voelt. We scheppen een veilige leeromgeving waarin leerlingen zich kunnen ontwikkelen tot zelfredzame burgers binnen onze snel veranderende maatschappij.

We zijn een toegankelijk kindcentrum dat plek biedt voor leerlingen van 0 t/m 13 jaar. Wij willen de leerlingen voorbereiden op de wereld die komen gaat. Het doel is dat leerlingen zich optimaal kunnen ontwikkelen in een prettig leer- en ontwikkelklimaat. Ze krijgen de ruimte om hun talenten te ontdekken en te ontwikkelen. Door samen te werken leren de leerlingen rekening te houden met elkaar en leren ze zichzelf en anderen steeds beter kennen. De leerlingen worden middels kindgesprekken medeverantwoordelijk gemaakt voor hun eigen leerproces waarbij ze zich bewust zijn van hun eigen leerdoelen. We hechten veel belang aan een goede samenwerking met ouders en alle andere partners die betrokken zijn bij de leerlingen. Door een nauwe samenwerking met de kinderopvang zorgen wij voor een inhoudelijke doorgaande lijn. Met elkaar bieden we de leerlingen de kans om zowel op de opvang, de school als in de naschoolse uren zich te ontwikkelen. Alle medewerkers krijgen de gelegenheid hun kwaliteiten en talenten te benutten en gebruik te maken van elkaars kwaliteiten. We blijven volop in ontwikkeling en daar hebben we plezier van.

1.3. Onze kernwaarden

Betrokken

Door onze betrokkenheid bij de leerlingen en hun ouders, creëren we een warm pedagogisch klimaat. We werken doelgericht en dagen uit tot een actieve leerhouding; we hebben oog voor de eigenheid van de kinderen en sluiten daarbij aan. Daarnaast proberen we op verschillende manieren de kinderen te betrekken en betrokkenheid te creëren.

Professioneel

Leerlingen leren planmatig en doelgericht samen. Met de leerkracht en met elkaar. We werken doelgericht en dagen leerlingen uit tot een actieve leerhouding: leren doelen stellen, leren reflecteren en we stimuleren eigen verantwoordelijkheid. Het team ontwikkelt zich voortdurend: gezamenlijk en individueel.

Samen

Samen leer je meer dan alleen en samen kom je verder. Dit geldt voor alle betrokkenen bij ons op school: leerlingen, leerkrachten en ouders. Regels en afspraken worden door iedereen nageleefd en in een sfeer van openheid en vertrouwen gaan we respectvol met elkaar en de omgeving om. Op onze school werken de kinderen samen via coöperatieve werkvormen.



Toekomstgericht

Wij werken met DenkBeelden en coöperatieve werkvormen. ICT wordt op diverse manieren ingezet in ons onderwijs. We stimuleren kinderen tot het maken van eigen keuzes en zelfstandigheid. De leerlingen uit groep 8 nemen deel aan de start- en rapportgesprekken. Teamleden maken gebruik van elkaars kwaliteiten en zijn in ontwikkeling.

Eigenheid

Onze school kenmerkt zich door rust, structuur, duidelijkheid en een warm pedagogisch klimaat waarin kinderen en ouders zich welkom voelen. Bij ons op school leren de kinderen met visuele ondersteuning, we werken met DenkBeelden en coöperatieve werkvormen. Zo sluiten we aan bij het leren van kinderen in de 21ste eeuw. Deze wijze van leren geeft handen en voeten aan ons onderwijs op een onderbouwde, duurzame, toekomstbestendige en innovatieve wijze.

1.4. Doelstellingen uit ons schoolplan

De volgende zaken zullen in het schooljaar 2024-2025 centraal staan:

- De school wil de audit afnemen om volwaardig Brainport-school te worden. In een Brainportschool staat onderzoekend, ontwerpend en ondernemend leren (3.O leren), internationalisering, Engels en omgevingsgericht leren centraal.
- De nieuwe taalmethode Staal wordt geïmplementeerd.
- Borging van de opgestelde kwaliteitskaart rekenen; met een aanscherping voor het aanbod Jonge Kind.
- De eind schooljaar '23-'24 opgestelde Visie Jonge Kind wordt in studiebijeenkomsten geïmplementeerd.
- De werkgroep SEO presenteert en implementeert een schoolbrede aanpak ter bevordering van de Sociaal Emotionele Omgang.
- Vanuit de Eenbes 0-meting omtrent ICT plant de OICT-er de ontwikkelstappen op het gebied van digitale geletterdheid, voor collega's en kinderen.
- De Werkgroep Wereldoriëntatie gaat mogelijke methoden / (thematisch aanbod) onderzoeken en komt met een onderbouwd keuzevoorstel naar het team.
- We evalueren met team en ouders het huidige continuïrooster.

1.5. Opbrengstgericht werken

Het voortzetten van het maken van ontwikkelingsperspectieven (OPP's) voor leerlingen met extra ondersteuningsbehoeften.

- Het bewaken van het leerproces door o.a. gesprekken met kinderen te voeren over het leren in een les.
- Het versterken van de doorgaande lijn begrijpend luisteren en technisch lezen. Het bewaken van de resultaten van woordenschat. Hierbij zetten we het IGD-Model in.
- Het werken met groepsplannen en het aansluiten bij de verschillende onderwijsbehoeften van de leerlingen helpen ons deze doelen te realiseren.

1.6. Sociaal-emotionele ontwikkeling

Voor schooljaar 2024-2025 hebben onze gedragsspecialisten een nieuwe doorgaande lijn voor de sociaal-emotionele ontwikkeling opgezet met themaweken en bijbehorende activiteiten. Daarnaast wordt één keer in het jaar het sociogram afgenomen waarmee we inzicht krijgen in de plek die de kinderen in de groep innemen. Tijdens de kindgesprekken kunnen ook doelen tot stand komen die zich richten op de sociaal-emotionele ontwikkeling.

1.7. Ons aanbod

De groepen 1-2-3

Gezien de hoeveelheid nieuwe leerlingen hebben we dit schooljaar bewust gekozen voor de volgende groepsamenstellingen in de onderbouw. Twee groepen 1: hierin zitten nieuwe kinderen en in deze groepen zullen de instromers geplaatst worden. De kinderen kunnen dan rustig starten, waarbij de nadruk ligt op de basis van het naar school gaan. Hoe zit ik in de kring, hoe moet ik werken, hoe moet ik opruimen etc. Daarbij heeft de leerkracht extra ruimte om de instromers te begeleiden bij het wennen.

Het aantal leerlingen in de jaargroepen 2 en 3 was per jaargroep teveel voor één groep en te weinig voor twee groepen. Vandaar dat we gekozen hebben voor twee groepen 1-2: toekomstgericht komen de kinderen van deze groepen twee samen in één groep.

Daarnaast zijn er twee groepen 2-3: deze groepen vervolgen in principe in deze samenstelling hun schoolloopbaan. Er wordt kritisch gekeken in welke groepen de inzet van onze leraarondersteuner het best passend is.

We werken in de kleutergroepen met de doelen van de methode van CPS. Aan de hand van activiteiten werken we aan het fonemisch bewustzijn, gecijferd bewustzijn, begrijpend luisteren en woordenschat van de kinderen. Engels wordt gegeven volgens de methode Stepping Stones.

We werken met verschillende werkvormen, 's morgens starten we met een inloopkwartier, daarna beginnen we met een activiteit in de grote of kleine kring. De kinderen spelen en werken in de verschillende hoeken, aan tafels, maar ook in de speelzaal en buiten.

Om de ontwikkeling van de kinderen te kunnen volgen maken we gebruik van het observatiesysteem 'Kindbegrip' en ParnasSys leerlijnen jonge kind.

De groepen 3 t/m 8

Alle basisscholen hebben van de overheid voorschriften gekregen waarin de doelen voor het basisonderwijs omschreven zijn. De onderstaande methodes die wij op De Muldershof gebruiken, voldoen aan deze kerndoelen:

- Sociaal-emotionele ontwikkeling: Kwink en Kindbegrip
- Rekenen: Pluspunt 4, SemSom, Maatwerk
- Taal: STAAL
- Woordenschat: STAAL, Nieuwsbegrip XL
- Aanvankelijk lezen: Veilig leren lezen (Kim versie), computerprogramma Bouw en Letterster
- Technisch lezen: Karakter
- Begrijpend/studeren lezen: STAAL, Nieuwsbegrip XL
- Studievaardigheden: Blits –
- Schrijven: Pennenstreken
- Aardrijkskunde: Wijzer
- Geschiedenis: Wijzer
- Natuuronderwijs: Wijzer
- Techniek: Wijzer
- Burgerschap: Duo B&B
- Verkeer: Verkeerskalender, verkeerskranten
- Engels: Stepping Stones (3) en Take it easy (4-8)
- Muziek: Eigenwijs Digitaal



- Dans: Dansspetters
- Bewegingsonderwijs: Basislessen bewegingsonderwijs
- Handvaardigheid en tekenen: Laat maar zien

Naast de gebruikelijke methoden hebben we ook nog een aantal projecten gedurende het schooljaar:

- We werken samen met de openbare bibliotheek De Lage Beemden.
- In groep 8 wordt het jeugdverkeersexamen jaarlijks afgenomen, dit bestaat uit een theoretisch en een praktisch gedeelte.
- In groep 7 krijgen de kinderen EHBO-lessen aangeboden. Deze lessen worden afgesloten met een examen.
- We nemen deel aan het programma 'de cultuurloper'. Alle groepen komen in een tijdsbestek van vier jaar in aanraking met drama, dans, muziek, film/fotografie, literatuur en beeldende vorming.
- Gedurende het jaar bereiden de kinderen een boekbespreking en een spreekbeurt voor.
- Alle groepen nemen deel aan het open podium (Muldershof heeft talent). Kinderen krijgen de kans te wennen aan het optreden op een podium d.m.v. dans, zang, toneel. De kinderen treden groepsgewijs op, maar ook in kleine groepjes of als individu.

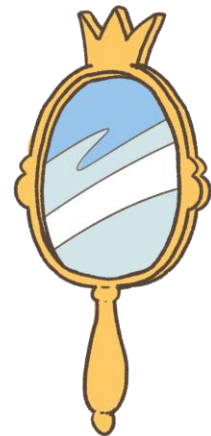
1.8. Lesuren

Het minimaal aantal klokuren basisonderwijs is 7.520 uur in 8 schooljaren (met tenminste 3.520 uur in de eerste 4 schooljaren en 3.760 uur in de laatste 4 schooljaren). Wij hanteren een continuooster waarbij de groepen 1 en 2 ook op de vrijdag naar school gaan. Alle leerlingen maken evenveel uren per jaar.

Het aantal uren per vakgebied wisselt per leerjaar.

1.9. Chromebooks, laptops & iPads

De school maakt gebruik van verschillende devices, deze worden ondersteunend gebruikt. De kinderen kunnen zowel methode-ondersteunende programma's volgen als eigen projecten maken, waarvoor ze op internet informatie zoeken en vervolgens verwerken op de computer. De devices kunnen meegenomen worden naar de plek waar ze gebruikt gaan worden. Dit kan zijn in het eigen groepslokaal, maar ook op één van de pleinen of het DoeDenk- en Deellokaal bijvoorbeeld.



1.10. Brainport

Sinds schooljaar 20-21 is De Muldershof een aspirant Brainportschool. De Brainportschool staat voor het aanbieden van onderwijs dat leerlingen voorbereidt op de wereld van morgen, waarin een levend leren essentieel is. Er wordt gewerkt aan de hand van drie pijlers, nl:

3.0 leren

Het onderwijsprogramma heeft een breed, ondernemend, ontwerpend en onderzoekend karakter en daagt kinderen uit hun eigen talenten te ontwikkelen.

Internationalisering

Leerlingen ontwikkelen hun internationale competenties. Denk hierbij aan:

- interculturele competenties (houding, kennis, vaardigheden)
- internationale oriëntatie (maatschappij en wereld, opleiding en beroep)
- persoonlijke ontwikkeling

Omgevingsgericht leren

Het idee achter deze pijler is dat betrokkenheid, motivatie en verantwoordelijkheid nemen bepalend zijn voor het succes van een leerling. Deze eigenschappen worden gestimuleerd door het verweven van de lesstof met de buitenwereld.

In bovenstaande pijlers zijn ook meegenomen:

Professionalisering leerkrachten

Ontwikkeling van vaardigheden in het verlengde van de doelstelling; brede onderwijsontwikkeling. Dit kan bijvoorbeeld d.m.v. intervisie, coaching, begeleiding of scholing.

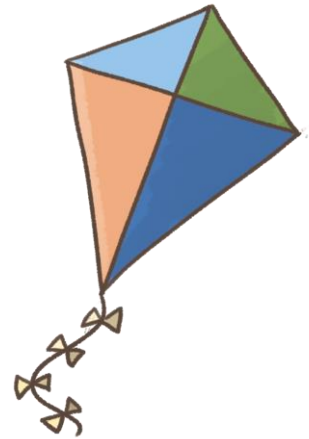
Samenwerken en delen

Binnen het netwerk van de scholen zijn samenwerking en het delen van kennis en kunde, inzichten en good practices essentiële instrumenten. Leerkrachten bespreken en ontwikkelen elkaars ideeën en ervaringen binnen werkgroepen.

Daarnaast ontdekken leerlingen hun interesses, kwaliteiten en talenten dankzij verschillende ervaringen bij bedrijven en andere organisaties binnen de regio. Afgelopen jaar en dit jaar zijn wij buddy met AAE in Helmond. We bezoeken elkaar, er worden gastlessen gegeven en lesmateriaal ontwikkeld vanuit de techniek.

Audit

De pijlers van Brainport willen we zoveel als mogelijk integreren in ons reguliere lesaanbod. In schooljaar 2024-2025 nemen we de audit af, om volwaardig Brainportschool te zijn.



2. De organisatie van ons onderwijs

Op De Muldershof geven wij onderwijs met een duidelijke structuur en organisatie. Ons onderwijs is in basis georganiseerd in jaargroepen, waarin kinderen van ongeveer gelijke leeftijd bij elkaar zitten. Voor ons is de groep als sociale eenheid van essentieel belang: daar moeten kinderen zich thuis voelen en ontwikkelen.

Binnen de groep werken we met een planmatige aanpak om het onderwijs zo goed mogelijk aan te passen aan de mogelijkheden van elk individueel kind. Hierbij heeft de leerkracht een sturende en begeleidende rol. Als schoolteam realiseren wij op die wijze een doorgaande lijn in de school. We vinden het belangrijk om via een duidelijke en gestructureerde aanpak de mogelijkheden van ieder kind zo goed mogelijk te ontwikkelen, zowel op cognitief, sociaal-emotioneel, lichamelijk als creatief niveau.

We geven elk kind de kans zich in eigen tempo te ontwikkelen. We stimuleren dit door het kind uit te dagen en te prikkelen. Vanuit het spel komen kinderen tot leren. We richten het onderwijs zo in dat kinderen daadwerkelijk met elkaar kunnen spelen, op onderzoek kunnen gaan en met elkaar kunnen praten over verschillende onderwerpen. Bij een stagnerende ontwikkeling kan hier speciale leerlingbegeleiding in beeld komen.

In de gehele school hanteren wij diverse instructievormen binnen onze lessen om goed te kunnen differentiëren. Er wordt per vak- en vormingsgebied uitgegaan van een basisprogramma dat alle leerlingen moeten beheersen. Er zijn voor iedere les, trimester en leerjaar doelen vastgelegd. De leerkrachten houden bij of deze doelen gehaald worden. Ook hier kan speciale leerlingbegeleiding in beeld komen. Ons onderwijs is enerzijds gericht op het eigene van ieder kind, anderzijds op wat de maatschappij nu en later van hen vraagt. Dit betekent ook dat we een goede voorbereiding

en aansluiting op het voortgezet onderwijs heel belangrijk vinden. Om onze visie kracht bij te zetten hanteren we de volgende uitgangspunten:

- Kinderen voelen zich bij ons veilig en komen graag naar school.
- Ieder kind heeft recht op zijn eigen ontwikkeling, op zijn eigen niveau.
- De leerkracht wordt steeds meer begeleider van het leerproces van het kind.
- In onze lerende organisatie heerst een goed werkklimaat onder de collega's.
- Kinderen leren zelfstandig te werken, plannen en zich verantwoordelijk te voelen voor hun eigen werk.
- Leerlingen, leerkrachten en ouders hebben respect voor elkaar.
- De zorg is structureel goed verzorgd.
- We hebben een up-to-date onderwijskundig pakket en creëren daarbij een doorgaande lijn in de school.
- Het werken met computers is geïntegreerd in ons onderwijs.

2.1. De Muldershof

Wij blijven ontwikkelen en inhoud geven aan een goede samenwerking binnen de regio Laarbeek. Concreet betekent dit dat we samenwerken met: De Lage Beemden (bibliotheek), GGD, schoolmaatschappelijk werk, logopedisten, externe vertrouwenspersonen, orthopedagogen en andere experts. We bouwen verder aan nieuwe contacten.

2.2. De indeling van de school

In het schooljaar 2024-2025 starten we met 257 leerlingen onderverdeeld in elf groepen op De Muldershof.

De groepsindeling voor het schooljaar 2024-2024:

- Gr 1a Maridy Daems & Caroline van Keulen
- Gr 1b Ilse Ruys & Marjan Renders
- Gr 1-2a Lotte Schepers & Sandra Schook
- Gr 1-2b Marjan Oomen & Marjan Renders
- Gr 2-3a Jade Donkers
- Gr 2-3b Nicole de Koning & Thijs Dame
- Gr 4 Jordy Biemans
- Gr 5 Stan van Dinther
- Gr 6 Eric Raaijmakers
- Gr 7 Pleun Bosch
- Gr 8 Ton Hendriks

2.3. De organisatiestructuur

Directeur :	Berry van de Wetering
MT :	Kim van Hout & Nicole de Koning
Intern begeleider ob :	Kim van Hout
Intern begeleider bb :	Nicole de Koning
Plusklas :	Gemma van den Eijnden
Leerkrachtondersteuners :	Hanny Vervoort en Janneke Maas
Adm. Medewerker :	Esther Wijnhoven
Conciërge :	Lambèr van Osch

2.4. Welke specialisaties hebben wij in huis?



Leescoördinator :	Marjan Oomen
Rekenspecialist :	Ton Hendriks
Cultuurcoördinator :	Marjan Coopmans
Opleider in de school :	Kim van Hout en Lotte Schepers
Gedragsspecialisten:	Nicole de Koning en Stan van Dinther
Anti-pestcoördinator	Stan van Dinther
Rots en Water :	Gemma van den Eijnden en Nicole de Koning
ICT-coördinator :	Jordy Biemans



2.5. Fysieke Veiligheid

De veiligheid van uw kind staat voortdurend in de belangstelling van het schoolteam. Naast de emotionele veiligheid, is er veel aandacht voor de fysieke veiligheid.

Toch is het risico op bijv. een ongeval, altijd aanwezig. Jaarlijks oefenen wij met alle kinderen de ontruimingsprocedure. In het team is een aantal mensen opgeleid om in voorkomende gevallen reddend te handelen (Bedrijfshulpverlening). Een van de belangrijkste taken van de Bhv'er is voorkomen van paniek. Ons veiligheidsplan en ontruimingsplan is in te zien bij de directie.

2.6. Sociale veiligheid

Naast fysieke veiligheid vinden wij een veilig pedagogisch klimaat een vereiste. Een goed pedagogisch klimaat is een voorwaarde voor een kind om zich goed te kunnen ontwikkelen.

Wij hechten veel waarde aan de sfeer en het klimaat op school. Dit blijkt uit het laatste tevredenheidsonderzoek. De kinderen waarderen ons pedagogisch klimaat met een duidelijk hoge score van 8,2.

Aan het begin van het jaar stellen de kinderen samen met hun leerkracht eigen speciale groepsregels op, waar ze zich aan houden. Deze regels bespreken we ook regelmatig. We besteden uitgebreid aandacht aan het groepsproces en de interactie in de groep. Respect, rust, duidelijkheid en een positieve benadering staan hierbij centraal. We werken met een positieve benadering, gaan uit van wat een kind wel kan en wat zijn of haar mogelijkheden zijn. Hierbij houden we rekening met het individu binnen de groep.

Naast het sociaal leerlingvolgsysteem Kindbegrip vullen we twee keer per jaar een sociogram in. Hierin kunnen we de onderlinge sociale verhoudingen goed in kaart brengen en daarnaar handelen. Opvallende zaken worden met ouders besproken.

Kinderen uit de groepen 8 nemen ieder schooljaar deel aan een project in het kader van Sociaal Emotionele vorming. Voor enkele kinderen uit diverse groepen organiseren we, indien nodig, een sociale vaardigheidstraining zodat zij samen met een gespecialiseerde leerkracht de sociale vaardigheden nog een keer oefenen.

Op De Muldershof werken we met een pestprotocol. Dit protocol wordt bij aanvang van het schooljaar in alle groepen uitgelegd en besproken. Daarnaast zijn we ook preventief bezig om pesten tegen te gaan. We maken kinderen bewust van hun rol bij pesten – zowel actief als passief – en leren ze hoe ze hierin een positieve bijdrage kunnen leveren. We besteden aandacht aan het aanleren van vaardigheden, interactie in de groep en de kwaliteiten van kinderen. Zo stimuleren we het zelfvertrouwen en leren kinderen hun kwaliteiten inzetten bij hun leer- en ontwikkelingsproces. Dit is zichtbaar in onze doorgaande lijn voor de sociaal-emotionele ontwikkeling en de bijbehorende schoolbrede jaarplanning.



Onze school beschikt over een schoolveiligheidsplan. Hierin zijn o.a. de afspraken en protocollen vastgelegd rondom conflicten, pesten, verwijdering, het omgaan met en het melden van (vermoeden van) kindermishandeling of seksueel overschrijdend gedrag en het protocol medisch handelen. Het schoolveiligheidsplan ligt ter inzage bij de directie.

2.7. Verkeersveiligheid

Verkeersveiligheid van kinderen is een zaak van de school, de ouders, de politie, de wijkraad en Veilig Verkeer Nederland. De school heeft een verkeerswerkgroep. Deze werkgroep bestaat uit leerkrachten en ouders. Deze werkgroep houdt zich bezig met de verkeersveiligheid rondom de school. Denk aan verkeerseducatie, overleg met de gemeente/politie/Veilig Verkeer Nederland, theoretisch/praktisch verkeersexamen en aandacht voor de school-thuisroute.



2.8. BVL

De school is in het bezit van het Brabants Verkeersveiligheids Label (BVL). Dit Label is een kwaliteitskeurmerk. Het is een uiterlijke waardering voor de geleverde kwaliteitsverbetering op het gebied van de verkeersveiligheid op en rondom de school. Met het BVL willen we laten zien dat we de verkeersveiligheid serieus nemen. Via de nieuwsbrief houden wij u op de hoogte van onze plannen en andere ontwikkelingen op het gebied van verkeersveiligheid. Om de veiligheid rondom de school te kunnen waarborgen, zijn de volgende afspraken gemaakt:

- Probeer zoveel mogelijk op de fiets of te voet naar school te komen.
- Op het schoolterrein wordt niet gefietst. Dat geldt ook voor het pad vanaf de Molenweg.

Als u toch met de auto komt: er fietsen en lopen veel kinderen die naar school gaan en ook de straat over willen steken. Houdt u daar rekening mee en pas uw snelheid aan!

3. De zorg voor onze leerlingen

3.1. Ondersteuning binnen Eenbes Basisonderwijs

Als school van Eenbes Basisonderwijs willen wij uw kind passend onderwijs bieden, zo veel mogelijk thuisnabij. Heeft uw kind meer nodig dan de professionals van onze school kunnen bieden? Dan zoeken we samenwerking. We halen extra expertise onze school in, of we kijken welke school van Eenbes beantwoordt aan de ondersteuningsvraag van uw kind.

Eenbes heeft een vast team van orthopedagogen en coaches die de scholen adviseren en ondersteunen. Naast de lerende netwerken, waar onze leerkrachten hun expertise op het gebied van gedrag, taal en rekenen vergroten, geeft Eenbes leiding aan 7 plusklassen, verdeeld over 3 gemeenten: Geldrop-Mierlo, Laarbeek en Nuenen. De leerkrachten van de plusklassen ondersteunen de scholen bij het creëren van een afgestemd aanbod voor meer- en hoogbegaafde kinderen. Hoogbegaafde kinderen bezoeken een plusklas een dagdeel per week voor een ondersteunend aanbod. Eenbes biedt tijdelijke arrangementen aan kinderen met een bijzondere ondersteuningsbehoefte en aan leerkrachten die extra expertise nodig hebben.

Binnen Eenbes is een school voor speciaal basisonderwijs (SBO): Van der Puttschool in Geldrop. Kinderen kunnen hier terecht voor ondersteuning in kleinere klassen met speciaal opgeleide leerkrachten.

We doen wat we kunnen om tegemoet te komen aan de ondersteuningsvraag van uw kind. We vinden het belangrijk dat ieder kind kan meedoen, zich kan ontwikkelen en kan leren. Toch is het niet altijd mogelijk om volledig 'inclusief' onderwijs te bieden waarin iedereen de begeleiding krijgt die nodig is. Er ligt een grens wanneer:

- de veiligheid van het kind, de groep of de leerkracht in gevaar komt;



- er in het systeem om het kind heen grote problematiek speelt waarbij maatschappelijke partners hun rol niet kunnen waarmaken;
- een kind zich onvoldoende ontwikkelt, nauwelijks groei laat zien, zich niet meer fijn voelt of structureel grensoverschrijdend gedrag laat zien.

In deze gevallen bekijken we samen met u en uw kind wat de best passende plek is. We werken daartoe samen met de andere schoolbesturen in het Samenwerkingsverband Helmond-Peelland: <https://po.swv-peelland.nl>

3.2. Zorgplan

Het team ziet de zorg voor ieder kind als één van zijn belangrijkste taken. Op school is een zorgplan ontwikkeld dat geïntegreerd is in het schoolplan. Dit zorgplan is een uitwerking van het zorgplan zoals dat opgesteld is door het samenwerkingsverband Helmond Peelland.

Daarnaast heeft de school een zorgplan waarin de zorgstructuur van onze school beschreven staat. Dit plan wordt jaarlijks geëvalueerd en bijgesteld. Het zorgplan ligt voor belangstellende ouders/verzorgers op school ter inzage. Ook hebben we op school een zorgkaart, waarop precies aangegeven staat waarmee u als ouder hulp kunt krijgen voor uw kind.

3.3. Onderwijsbehoeftes

Eén van de allerbelangrijkste opdrachten van onze school is dat we alle kinderen zodanig begeleiden in hun schoolloopbaan, dat hun mogelijkheden en capaciteiten optimaal benut worden. Dit kan alleen wanneer je als school rekening houdt met verschillen tussen kinderen. Door goed naar de kinderen te kijken, hun manier van werken te observeren en het werk te beoordelen worden bij sommige kinderen leerproblemen gesignaleerd. We gebruiken de 1-zorgroute om de kinderen nog beter onderwijs op maat te geven.

De leerkrachten werken met groepsplannen om zo alle kinderen goed te kunnen begeleiden. Door kinderen te clusteren naar onderwijsbehoefte krijgen alle kinderen onderwijs op maat. In de groepsplannen geven de leerkrachten duidelijk aan welke groep op welk moment extra hulp krijgt. Zo komen alle kinderen aan bod.

Twee keer per jaar worden de groepsplannen gemaakt, bijgesteld en met de IB-er's besproken. Bij het maken van de plannen kijken we vooral naar de onderwijsbehoefte van het kind; wat heeft een kind nodig om zich optimaal te kunnen ontwikkelen? Indien wenselijk en nodig worden leermaterialen aangepast voor een leerling. Dit gaat altijd in overleg met de intern begeleider en/of de zorgleerkracht en ouders. De leerling wordt zoveel mogelijk betrokken bij dit proces.

Kinderen die op de hierboven beschreven wijze geholpen kunnen worden, voelen zich een stuk veiliger en krijgen meer zelfvertrouwen. Soms blijkt dat het leer- en/of gedragsprobleem zo groot is dat, ondanks alle hulp en extra aandacht, het niet lukt om tot verbetering te komen. Dan wordt de hulp ingeroepen van expertise van buitenaf. Vaak wordt een aanvullend onderzoek uitgevoerd. Met de uitslag van een dergelijk onderzoek wordt een nieuw handlingsplan opgesteld. De ouders en de leerling worden hierbij uiteraard nauw betrokken.

3.4. Speciale zorg voor kinderen met specifieke behoeften

Ondanks alle extra inspanningen blijkt dat in de praktijk op de basisschool een aantal kinderen niet voldoende geholpen kan worden. De hulpvragen van een kind zijn soms te specifiek of te complex. Bovendien zijn de faciliteiten die de basisschool ter beschikking heeft soms ontoereikend. Daarom werken de scholen voor basisonderwijs en de speciale scholen voor basisonderwijs samen in een samenwerkingsverband. We maken gebruik van elkaars expertise. Mocht dit niet toereikend zijn, dan kan een plaatsing Speciaal (Basis) Onderwijs een volgende stap zijn. Kinderen (met een specifieke onderwijsbehoefte) hebben recht op extra ondersteuning. Dat noemen we een arrangement.

Om ervoor te zorgen dat alle kinderen een passende plek krijgen, heeft SWV Helmond-Peelland. Daarin hebben we de afspraak gemaakt om begeleiding en ondersteuning die een school kan bieden op te schrijven in een schoolondersteuningsprofiel. Ook heeft het samenwerkingsverband afspraken gemaakt met de gemeenten in onze regio over de inzet en afstemming met de (jeugd)zorg.

Ook onze school heeft een schoolondersteuningsprofiel opgesteld. Het biedt informatie over de kwaliteit van de basisondersteuning en over wat onze school verder aan ondersteuning biedt. Het legt vast waar onze school voor staat. De basisondersteuning bestaat uit vier domeinen: onderwijs, begeleiding, beleid en organisatie.

De verdere ondersteuningsmogelijkheden van onze school kunt u vinden in paragraaf 3.6 en op onze website www.demuldershof.nl onder het kopje Passend onderwijs. Ook zijn ze vastgelegd in ons uitgebreide schoolondersteuningsprofiel. U kunt ons schoolondersteuningsprofiel desgewenst bij de directeur inzien. Voor meer informatie verwijzen wij u tevens naar het ondersteuningsplan van het samenwerkingsverband Helmond-Peelland PO waarbij alle Eenbesscholen zijn aangesloten. (<http://www.wsns-helmondmierlo.nl/>)

3.5. Plusklas

Eenbes basisonderwijs beschikt over meerdere plusklassen voor onze hoogbegaafde kinderen. Zij vinden daar door middel van uitdaging en ontmoeting een plek om hun talenten te laten bloeien. In de visie van de Eenbes zijn de plusklassen arrangementen voor kinderen met een extra ondersteuningsbehoefte. De plusklassen vallen onder het Expertise Netwerk van de Eenbes. Eén van de plusklassen bevindt zich op De Muldershof.

De kinderen komen één ochtend in de week bij elkaar in de plusklas. Naast het ontmoeten van ontwikkelingsgelijken maken de kinderen daar kennis met een andere manier van leren en andere leerstof. Te denken valt aan filosofie, wetenschap, cultuur, schaken, vreemde talen en projecten. De kinderen leren vooral op een onderzoekende manier. Het doel is om iedere leerling aan te spreken op zijn of haar talent. In de eigen groep werken deze kinderen aan basis- en verrijkingsstof. Vanuit de plusklas krijgen deze kinderen ook verrijkingsstof mee voor in de eigen klas. Plusleerlingen uit alle groepen kunnen terecht in de plusklas.

3.6. Leerling-observatie en leerlingvolgsysteem

Wij gebruiken observaties en het leerlingvolgsysteem om een goed zicht te krijgen en te houden op de ontwikkeling van de leerlingen. Zo is het mogelijk om in een vroeg stadium bepaalde specifieke onderwijsbehoeften te onderkennen. Wanneer wij dergelijke onderwijsbehoeften vroeg signaleren, kunnen wij in de meeste gevallen de leerling op een effectieve wijze begeleiden.

Het is belangrijk dat kinderen goed in hun vel zitten, dan komen zij goed tot leren. Het sociaal emotioneel functioneren van het kind wordt op De Muldershof nauwkeurig gevolgd. Door middel van het instrument 'Zien' worden de kinderen in de klas geobserveerd en vullen de leerkrachten lijsten in. In de bovenbouw mogen de kinderen ook zelf lijsten invullen met vragen die gaan over hoe de kinderen zich voelen, hoe ze tegen de leerkracht aankijken enz. Deze lijsten worden met de lBers besproken. Indien nodig wordt er een handelingsplan opgesteld.

De cyclus van de leerlingenzorg is verwerkt in onze jaarplanning. Deze bestaat uit groepsbezoeken, leering- en groepsbesprekingen en teambesprekingen. Het opbrengstgericht werken is in deze cyclus verwerkt. Daarnaast is er ruimte voor incidentiele zorg en zijn routes en protocollen beschikbaar.

3.7. Toetsen

Op onze school nemen wij in de groepen 3 t/m 8 toetsen af die ontwikkeld zijn door CITO. Deze toetsen geven ons de mogelijkheid om te zien waar een kind staat met zijn of haar groei t.o.v. leeftijdgenoten in heel Nederland.

De toets- en testgegevens worden zorgvuldig en discreet opgeslagen. Op deze wijze kan op ieder moment een uitgebreid beeld worden verkregen van het leerpatroon van een kind. Onze school werkt al lange tijd op een succesvolle manier met het leerlingvolgsysteem.

3.8. Zorgstructuur op onze school

Op onze school zijn de intern begeleiders verantwoordelijk voor de zorg aan kinderen. Zij overleggen regelmatig met de leerkrachten en de directie over de leerlingen met speciale onderwijsbehoeften en de opbrengsten. Zij hebben een signalerende, ondersteunende en coachende rol richting de leerkrachten. Ondersteuning wordt op onze school gegeven in vijf verschillende niveaus:

- Niveau 1: Basis ondersteuning in de groep De leerkracht begeleidt de leerlingen in de eigen groep. Hierbij spreken we van het normale lesaanbod.
- Niveau 2: Extra ondersteuning in de groep De leerkracht verzorgt zelf de extra ondersteuning van zijn/haar leerling in de groep en stelt hiervoor een plan op. De intern begeleiders bewaken deze ondersteuning en bieden begeleiding aan de leerkracht.
- Niveau 3: Extra ondersteuning op schoolniveau door interne deskundigen De interne begeleiders onderzoeken zelf het kind en stellen een plan op. De leerling krijgt extra ondersteuning door de interne begeleiders of door interne deskundigen
- Niveau 4: Het raadplegen van externe deskundigen De school schakelt externe deskundigen in. Hierbij kunt u denken aan een expert van een school voor speciaal onderwijs, schoolmaatschappelijk werk of een deskundige begeleider van het Eenbes Expertise Netwerk.
- Niveau 5: Plaatsing op een andere school Wanneer de school een kind niet de ondersteuning kan bieden die hij of zij nodig heeft, gaan we op zoek naar een andere basisschool of een school voor speciaal (basis)onderwijs die de ondersteuning wel kan bieden.

We betrekken ouders altijd bij de ontwikkeling van hun kind. Als we zien dat een kind iets extra's nodig heeft overleggen we dit altijd met zijn/haar ouders. Dit gebeurt al vanaf zorgniveau 2. Hierbij is de leerkracht van het kind en soms ook de intern begeleiders betrokken. Er wordt samen met ouders bekeken welke extra ondersteuning of uitdaging we hun kind kunnen bieden. Het kan voorkomen dat aan ouders gevraagd wordt om thuis met hun kind te werken.

3.9. Intern begeleiders (IB-ers)

Binnen onze school zijn de intern begeleiders het belangrijkste aanspreekpunt als het gaat om de extra ondersteuning aan kinderen. De IB-ers zijn verantwoordelijk voor het ondersteunings- beleid. Zij overleggen regelmatig met de leerkrachten en de directie over de leerlingen, de onderwijsbehoeften en de opbrengsten. De IB-ers kunnen ondersteuning in de groep signaleren en leerkrachten begeleiden bij het opzetten van hulp. De intern begeleiders hebben veel inhoudelijke kennis over extra zorg. Ouders worden vanaf zorgniveau 2 betrokken bij de ondersteuning rondom hun kind. Ze worden geïnformeerd door de leerkracht en/of de intern begeleiders, ze geven informatie indien nodig en worden betrokken bij de aanpak die gevolgd gaat worden. De leerkracht maakt de plannen en voert deze uit.

3.10. Passend Onderwijs



Als school hebben wij een zorgplicht. Dat betekent dat we samen met andere scholen verantwoordelijk zijn voor het bieden van een passende onderwijsplek voor elk kind. Hierbij staat voorop dat zoveel mogelijk kinderen naar een reguliere basisschool gaan.

3.11. Passend Onderwijs binnen Eenbes Basisonderwijs

Eenbes Basisonderwijs valt onder het samenwerkingsverband Passend Onderwijs HelmondPeelland PO (po.swv-peelland.nl). Eenbes Basisonderwijs stelt zich als doel om aan alle kinderen een zo hoog mogelijke kwaliteit van onderwijs te bieden. Dat begint op een plek binnen één van onze scholen. Er wordt gekeken naar de specifieke leerbehoeften voor ieder kind. Eenbes scholen werken met elkaar samen om kinderen een passende plek te bieden. Binnen deze samenwerking is betrokkenheid het kernbegrip. Betrokkenheid om samen, gebruikmakend van elkaars deskundigheid, aan elk kind, zo dicht mogelijk bij huis, passend onderwijs te bieden. Ouders worden hierbij gezien als educatieve partner.

3.12. Passend Onderwijs binnen onze school

Op onze school streven we ernaar dat alle kinderen de ondersteuning en aandacht krijgen die ze nodig hebben. Wij gaan uit van wat het kind kan en wat het nodig heeft. Wij werken al geruime tijd vanuit deze visie en daardoor is er op onze school veel expertise aanwezig. Extern werken we, in de vorm van zorgteams, samen met experts zoals: de GGD, schoolmaatschappelijk werk, orthopedagogen en andere experts. Het speciaal basisonderwijs blijft bestaan: als het echt nodig is, kan een kind een verwijzing krijgen.

3.13. Ernstige Enkelvoudige Dyslexie (EED)

Onze school heeft de kennis om kinderen met taal- en leesproblemen te begeleiden. In de meeste gevallen kunnen we kinderen met dyslexie de begeleiding geven die ze nodig hebben. Het kan echter voorkomen dat een probleem zo complex is, dat de begeleiding op school niet voldoende aanslaat. In dat geval wordt een kind verwezen naar meer gespecialiseerde hulp. Wanneer bij een kind ernstige dyslexieklachten worden geconstateerd en er is geen sprake van een combinatie met een andere stoornis, dan is er sprake van EED (Ernstige Enkelvoudige Dyslexieklachten). Het kind komt dan in aanmerking voor een specialistische behandeling via de gemeente. De gemeente is in geval van EED verantwoordelijk voor onderzoek en behandeling. Zij hebben hiervoor contracten afgesloten met jeugdhulporganisaties. De gemeenten in Zuidoost Brabant hebben hier samen stappen over afgesproken. De schriftelijke beschikking wordt thuisgestuurd. Vervolgens wordt het onderzoek gestart. Als er daadwerkelijk EED wordt vastgesteld, wordt er een beschikking opgemaakt, zodat het kind behandeld kan worden.

- Stap 1 De school signaleert lees- of spellingsproblemen en/of mogelijke dyslexie. De school biedt ondersteuning volgens het dyslexieprotocol. De school legt een leesdossier aan. Hierin staat beschreven welke hulp de school biedt en welke resultaten hierbij gehaald worden.
- Stap 2 Wanneer blijkt dat de ondersteuning op school niet voldoende aanslaat en er een vermoeden is van EED, dan kunnen ouders een aanvraag indienen voor onderzoek naar EED (diagnostisch onderzoek). Deze aanvraag wordt ingediend bij de gemeente.
- Stap 3 Een volledig en inhoudelijk correct leesdossier is een primaire voorwaarde voor toekenning van diagnostiek. Dit dossier dient bij de aanvraag bijgevoegd te worden.
- Stap 4 Wanneer ouders een diagnostisch onderzoek aanvragen, checkt de gemeente nogmaals of het leesdossier volledig is.
- Stap 5 Wanneer het leesdossier volledig is en het diagnostisch onderzoek wordt toegekend, krijgen de ouders een schriftelijke beschikking thuisgestuurd. Vervolgens wordt het onderzoek gestart. Als er daadwerkelijk EED wordt vastgesteld, wordt er een beschikking opgemaakt, zodat het kind behandeld kan worden.



- Stap 6 Met de beschikking op zak kiezen de ouders vervolgens zelf een zorgaanbieder voor dyslexiezorg. Deze moet echter wel door de gemeente gecontracteerd zijn.

De volledige regeling kunt u nalezen op de site van het Samenwerkingsverband Peelland PO www.swv-peelland.nl onder het kopje downloads. Daar vindt u ook alle adressen van contactpersonen en instanties.

3.14. Jeugdgezondheidszorg

Gelukkig gezonde kinderen

Wat kan Jeugdgezondheid betekenen voor u en uw kind? Gezond en veilig (op)groeien gaat bij de meeste kinderen vanzelf. Als ouder of verzorger gaat u voor het beste voor uw kind, zodat hij of zij kan opgroeien in een veilige en stimulerende omgeving. Kinderen op de basisschool ontwikkelen zich razendsnel. En dat roept ook wel eens twijfels, vragen of zorgen op. Dan kan Jeugdgezondheid helpen.

Jeugdgezondheid

Onze school werkt samen met het team Jeugdgezondheid van de GGD Brabant-Zuidoost. Dit team bestaat uit een jeugdarts, jeugdverpleegkundige, assistent, gedragswetenschapper en een medewerker gezondheidsbevordering. Jeugdgezondheid is er voor alle kinderen en hun ouders: vanaf de geboorte tot 18 jaar.

Wat kunnen zij voor u en uw kind betekenen?

Gezondheidsonderzoek

Zit uw kind in groep 2 of 7? Dan ontvangt u een uitnodiging voor een gezondheidsonderzoek. Tijdens dit onderzoek kijken de medewerkers van het team naar de lichamelijke, psychische en sociale ontwikkeling van uw kind. Denk aan groei, gewicht, leefstijl, spraak en taal, maar ook aan gedrag en schoolverzuim. Misschien heeft u zelf vragen? Tijdens het onderzoek kunt u die stellen.

Even praten.... Mijn dochter in groep 3 is nog niet helemaal zindelijk. Mijn zoon van 9 vindt het moeilijk om met andere kinderen samen te spelen. Zijn die driftbuien van mijn kind normaal en hoe kan ik daar het best mee omgaan? Een lastige eter aan tafel..... Voor dit soort vragen kunt u altijd terecht bij het team Jeugdgezondheid. Praten met een deskundige van Jeugdgezondheid biedt vaak nieuwe inzichten en helpt u verder. Zij bieden een luisterend oor, geven hulp en advies en informatie die helpt. Als het nodig is verwijzen ze door.

Zorgteam

JGZ neemt ook deel aan de zorgstructuur van de school, zij sluiten aan bij de zorgoverleggen van de school.

Extra informatie

Betrouwbare en actuele informatie over opgroeien en opvoeden vindt u op de website www.groeigids.nl. Deze informatie is ontwikkeld door Opvoedinformatie Nederland in samenwerking met wetenschappers en deskundigen uit de praktijk en is getoetst door ouders. U vindt deze informatie ook in de gratis Groeigids app. Met deze app volgt u de groei en ontwikkeling van uw kind in groeicurves, ontvangt u automatisch berichten met info en tips en u kunt een eigen groeipad aanmaken met bijzondere momenten.

Vaccinaties

Alle kinderen in Nederland hebben recht op vaccinaties tegen 12 ernstige infectieziekten. Dat is geregeld in het landelijke Rijksvaccinatieprogramma (RVP). Vanaf de leeftijd van 9 jaar krijgen alle meisjes en jongens een uitnodiging voor de groepsvaccinaties BMR/DTP (9 jaar), HPV (10 jaar) en Meningokokken ACWY (14 jaar). De GGD voert deze vaccinaties uit. Zij doen dat jaarlijks in het voor- en najaar en op verschillende locaties in de regio. Is uw kind aan de beurt? Dan krijgt u automatisch een uitnodiging van het RIVM. Meer informatie op www.ggdbzo.nl/groepsvaccinaties-



[rvp](#) of www.rijksvaccinatieprogramma.nl.

Altijd welkom

Heeft u vragen of wilt u een afspraak maken voor een gezondheidsonderzoek of gesprek? U kunt contact opnemen met het team Jeugdgezondheidszorg.

- Kijk op de website www.ggdbzo.nl/mijn-kind
- Log in met uw DigiD op het JGZ-portaal: <https://jgzportaal.ggdbzo.nl>. Hier heeft u 24/7 online toegang tot gegevens van uw kind t/m 11 jaar en kunt u uw vragen stellen.
- Belt u liever? Dat kan via 088 0031 414 op maandag t/m vrijdag van 8.30 tot 17.00 uur.
-

De GGD doet meer:

- De GGD helpt scholen bij projecten over bijvoorbeeld overgewicht, genotmiddelen, pesten en seksualiteit,
- De GGD medewerkers verzorgen voorlichtingsbijeenkomsten en cursussen voor ouders, scholen en kinderen.
- Elke 4 jaar doet de GGD een groot onderzoek naar de gezondheid van alle kinderen van 0 t/m 11 jaar en van 12 t/m 17 jaar. Met de resultaten uit deze onderzoeken kunnen onder andere gemeenten en scholen hun beleid en activiteiten ontwikkelen.
- De GGD houdt zich bezig met het voorkomen, bestrijden en opsporen van infectieziekten.
- Meer weten? Lees alle informatie op www.ggdbzo.nl/mijn-kind.

4. Kwaliteit

4.1. Kwaliteit bij Eenbes Basisonderwijs

De leerkracht realiseert de kwaliteit, elke dag, in de klas, in de interactie met de groep en met het individuele kind. Daarom beschikt onze school over vakkundige leerkrachten. Het onderwijs is voortdurend in ontwikkeling. Dit stelt telkens andere eisen aan de leerkrachten. Door professionalisering verwerven zij de daarvoor benodigde kennis en vaardigheden. Zij worden daarin begeleid door een ondersteuningsgroep van experts binnen Eenbes.

4.2. Kwaliteit

Wij werken voortdurend aan het verbeteren van de kwaliteit van ons onderwijs. Dat doen we door het gebruik van goede methoden, bekwaam personeel, een goed opgezet leerlingvolgsysteem en de inzet van ICT.

In onze school geven we les met moderne lesmethoden. We kijken bij nieuwe aanschaf of deze:

- Aansluit bij de schoolontwikkeling;
- Uitdagend genoeg is voor onze leerlingen;
- Voldoende leer-/oefenstof bevat;
- Differentiatiemogelijkheden biedt;
- Voldoet aan de referentieniveaus/kerndoelen.

4.3. Kwaliteitsverbetering dankzij bekwaam personeel

Onze school beschikt over een team vakkundige leerkrachten. Hiermee bedoelen we dat we inhoudelijk goede leerkrachten zijn die modern onderwijs geven volgens de nieuwste methodieken. We blijven onszelf constant scholen, zowel persoonlijk als in teamverband. We maken afspraken hoe we de talenten van teamleden zo goed mogelijk in kunnen zetten. Samen zijn we verantwoordelijk voor het onderwijs en de totale ontwikkeling van onze leerlingen.

4.4. Kwaliteitsverbetering door middel van het leerlingvolgsysteem

Om een goed beeld van de kinderen te krijgen nemen we twee keer per jaar landelijk genormeerde toetsen af voor de basisvakken. De digitaal verwerkte resultaten geven een goed beeld van de ontwikkeling van kinderen gedurende de schoolperiode en geven aan of we de wijze van onze manier van lesgeven, de leerstof en de leertijd moeten verbeteren of wijzigen. Dit doen we om zo goed mogelijk bij de leerbehoeften van uw kind aan te sluiten. Toetsen zijn

momentopnames. Om een compleet beeld van kinderen te krijgen is meer nodig. Naast methodetoetsen zijn daarom observaties belangrijk. In alle groepen wordt gebruik gemaakt van observaties

4.5. Kwaliteitszorg bij Eenbes Basisonderwijs en op school.

De leerkracht realiseert de kwaliteit, elke dag, in de klas, in de interactie met de groep en met het individuele kind. Daarom beschikt onze school over vakkundige leerkrachten. Het onderwijs is voortdurend in ontwikkeling. Dit stelt telkens andere eisen aan de leerkrachten. Door professionalisering verwerven zij de daarvoor benodigde kennis en vaardigheden. Zij worden daarin ondersteund door het Expertise Netwerk van Eenbes.

4.6. Jaarlijkse schoolevaluaties

Naast een goede band met de kinderen is het volgen van de ontwikkeling van de kinderen een belangrijk kenmerk van kwaliteit. Daarom nemen wij, naast observaties en de methodetoetsen, twee keer per jaar landelijk genormeerde toetsen af voor technisch en begrijpend lezen, spelling en rekenen. Daarmee krijgen wij, behalve een goed beeld van de ontwikkeling van de kinderen, ook een goed beeld van onze wijze van lesgeven, aansluitend bij de leerbehoefte van de kinderen. Onze school maakt daarom 2x per jaar een analyse van de tussenopbrengsten in februari en in juli: de school-zelfevaluaties.

4.7. Audits en visitaties

Naast deze interne kwaliteitszorg, neemt onze school deel aan de externe kwaliteitszorg van Eenbes Basisonderwijs, de stichting waartoe onze school behoort. Opgeleide auditoren bezoeken onze school eens in de 4 jaar, voeren gesprekken met kinderen, ouders, en leerkrachten en voeren klassenbezoeken uit. Daarnaast neemt onze school deel aan visitaties: we bezoeken scholen en onze school wordt bezocht door andere scholen om van elkaar te leren. Deze systematiek van audits, visitaties en zelfevaluaties vormen de kern van onze kwaliteitszorg waarbij het niet om het systeem draait maar om wat we ervan leren, hoe de kinderen en de leerkrachten er beter van worden. Het is een cyclisch proces van steeds onderzoeken, concluderen en verbeteren.

4.8. Het 2-jaarlijkse kwaliteitsonderzoek

Een ander belangrijk aspect van onze kwaliteit is ons periodieke kwaliteitsonderzoek. Teams, ouders en kinderen van groep 6-7-8 geven hun waardering voor de school op het gebied van onderwijs en leren, schoolcultuur, leiderschap en management. Het resultaat van het kwaliteitsonderzoek wordt gecommuniceerd naar alle ouders, teams en bestuur en is een uitgangspunt voor onze verdere schoolontwikkeling.

4.9. De eindopbrengsten

Eenbes Basisonderwijs monitort de eindopbrengsten van onze scholen. Onze scholen kiezen zelf de eindtoets die het beste bij hun onderwijs past. Wij maken gebruik van de Centrale Eindtoets (Cito) of de IEP (ICE) of Route 8 (AVision). Indien de eindopbrengsten tegenvallen, gaat Eenbes met de betreffende school in gesprek om afspraken te maken over verbeteringen en ondersteuning. Eenbes scoort met de eindtoetsen gemiddeld al jaren (ruim) boven het landelijke gemiddelde.

4.10. Kwaliteitsverbetering door inzet ICT

In alle groepen wordt met onderwijsondersteunende programma's gewerkt. Het computergebruik van de leerlingen is geïntegreerd in de dagelijkse lespraktijk. We werken aan competenties zodat kinderen mediawijzer worden en leren ze om vaardiger te worden op de computer. Dit doen we al vanaf groep 1. Andere ICT inzet is het gebruik van het leerlingen administratiesysteem ParnasSys. Via het ouderportaal van ParnasSys kunnen ouders een kijkje nemen in het schooldossier van hun kind.

4.11. Leervorderingen

Rapportage

Met alle ouders worden in september startgesprekken gevoerd. Naast kennismaking is het fijn om bij aanvang van het schooljaar samen te bespreken wat belangrijk is in het kader van de ontwikkeling van uw kind. De leerlingen uit groep 8 komen mee naar het gesprek. In november volgt het eerste rapport voor de groepen 3 t/m 8 en zijn er oudergesprekken, waarbij de gelegenheid is om samen met de leerkracht van gedachten te wisselen over het rapport. Voor groep 8 volgt het advies voor het voortgezet onderwijs. Na de middentoetsen in januari zijn de gesprekken facultatief; dit kan zijn op initiatief van de leerkracht en ook op initiatief van ouders. Het tweede rapport komt eind mei, waarbij er tevens aansluitend oudergesprekken zijn.

Wij vinden uw betrokkenheid bij de schoolontwikkeling van uw kind(eren) heel belangrijk. Mocht de leerkracht, op welk moment in het schooljaar dan ook graag met uw van gedachten wisselen over de ontwikkeling van uw kind, dan neemt deze contact met u op. Indien u zelf vragen heeft of u zorgen maakt, dan verwachten wij dat u dit met de leerkracht deelt. Zo zijn we samen met u te allen tijde sterk voor uw kind.

In groep 7 van onze school maken de kinderen een adaptieve intelligentietest (ADIT) als voorloper van Route 8. Alle leerlingen van groep 8 maken jaarlijks een eindtoets. Dat is bij ons op school de Route 8.

Eindtoets

De landelijke toets gaat over taal, rekenen, informatieverwerking en wereldoriëntatie. In combinatie met de uitslagen van ADIT, de uitslagen van het leerlingvolgsysteem en het advies van de leerkrachten, komen wij tot een weloverwogen advies voor het Voortgezet Onderwijs. Uit analyse van de gegevens die we van het voortgezet onderwijs hebben gekregen, blijkt dat 95% van de kinderen na 3 schooljaren in het voortgezet onderwijs nog aan het schoolniveau deelneemt dat overeenkomt met het advies dat de basisschool destijds gegeven heeft.

Hieronder staat onze gemiddelde eindscore per schooljaar weergegeven:

Schooljaar 2020 (Route 8)	Onze schoolscore -
Schooljaar 2021 (Route 8)	Onze schoolscore 199
Schooljaar 2022 (Route 8)	Onze schoolscore 195,2
Schooljaar 2023 (Route 8)	Onze schoolscore 208,5
Schooljaar 2024 (Route 8)	Onze schoolscore 200

4.12. Tussentijdse resultaten

Met behulp van ons leerlingvolgsysteem zien we welke tussenresultaten de leerlingen behalen. Essentieel bij een tussenmeting zijn de vakken begrijpend lezen, rekenen en spelling. Onze school scoort ook in 2023-2024 op deze vakgebieden weer ruim voldoende.

Verwijzing naar het voortgezet onderwijs

De leerkracht van groep 8 heeft regelmatig contact met de ouders over de mogelijkheden van hun kind m.b.t. het voortgezet onderwijs. Belangrijk voor de keuze van het juiste schooltype is:

- talent en interesse van het kind.
- het advies van de leerkracht.
- de voorkeur van het kind.

Aanmelding van leerlingen voor het voortgezet onderwijs vindt plaats, voordat de uitslag van de Eindtoets bekend is. Door de leerkracht(en) van groep 8 wordt een formulier ingevuld. Dit formulier geeft het schooladvies aan. Officieel heet dit het onderwijskundig rapport. Dit onderwijskundig rapport is gebaseerd op de kennis en de ervaring die de basisschool met het kind heeft opgedaan. In een gesprek met de ouders wordt het rapport besproken. De ouders geven dit rapport af op de school waar zij hun kind inschrijven.

Uitstroom naar het VO In onderstaande tabel vindt u meer informatie over de richting waarnaar de kinderen in de afgelopen jaren in het voortgezet onderwijs doorstroomden.

	Gr. 8 2019	Gr. 8 2020	Gr. 8 2021	Gr. 8 2022	Gr. 8 2023	gemiddeld
	40 lln.	24 lln.	32 lln.	31 lln.	29 lln.	100%
VMBO-BB-KB-GT	19	10	15	19	15	50%
VMBO-TL/HAVO	3	3	5	3	1	9,6%
HAVO	9	4	4	3	10	19,2%
HAVO/VWO	3	6	2	3	1	9,6%
VWO (+)	6	1	6	3	2	11,6%

5. Ouders en school

5.1. Ouderbetrokkenheid

Ouders die kiezen voor onze school, hebben een bepaalde verwachting. Zij mogen van de school verwachten dat we kwalitatief goed onderwijs aanbieden en oog hebben voor het welzijn van hun kind. Van ouders verwachten we dat ze de school ondersteunen in het beleid en helpen waar nodig. Zonder die hulp van ouders is het niet mogelijk om goed onderwijs te geven.

Ouders kennen hun kind het beste en zijn partner bij het zoeken naar de goede wegen om de kinderen te bieden wat ze nodig hebben. Onderwijs is een deel van de opvoeding en dat doen we samen met de ouders. We verwachten van ouders een helpende hand.

Graag willen we dat ouders meedenken waar nodig. We vormen samen een team rondom het welzijn van het kind. U kunt uw betrokkenheid op verschillende manieren laten zien.

De ouderraad (OR)

Geen school kan zonder hulp van ouders. De ouderraad ondersteunt het team bij allerlei activiteiten op school, waarvoor anders de tijd en/of de middelen zouden ontbreken. Daarnaast is de ouderraad een klankbord voor kinderen en ouders. De OR komt 1 x per 5 of 6 weken bij elkaar, samen met vertegenwoordigers van het team en de directie. De vergaderingen zijn voor alle andere ouders en andere belangstellenden toegankelijk. De OR stelt het op prijs als u vooraf laat weten dat u de vergadering wilt bijwonen. De OR houdt zich onder andere bezig met de volgende taken/activiteiten: thema-avonden, schoolfotograaf, schoolontbijt, verkeersveiligheid, op Voeten en Fietsdag, hoofdpluiscontrole en hulpouders, open dag, veilig vervoer bij excursies, veiligheid en hygiëne in de school, jubilea, Sinterklaas, Kerstmis, carnaval en Pasen.

De ouderraad bestaat uit ouderleden die samen de verschillende groepen van school vertegenwoordigen. Binnen de groep wordt er een voorzitter, secretaris en penningmeester aangesteld.

5.2. Ouderbijdrage

Jaarlijks vraagt de ouderraad een vrijwillige ouderbijdrage. Deze bijdrage wordt gebruikt om allerlei activiteiten te organiseren. Hierbij kunt u denken aan een cadeautje in december, het schoolreisje en drinken en eten tijdens feesten. De ouderbijdrage wordt geïnd via een automatische incasso. Dit jaar bedraagt de ouderbijdrage € 26.50 per kind (groep 1 t/m 7), 19.- (groep 8). Alle leerlingen doen mee aan de activiteiten van onze school. We sluiten geen leerlingen uit omdat hun ouders de vrijwillige ouderbijdrage niet kunnen of willen betalen. We gaan dan met u in gesprek om tot een passende oplossing te komen.

Alleen voor het schoolkamp van groep 8 wordt nog een extra bijdrage gevraagd. De ouders van deze kinderen worden daarover tijdig geïnformeerd.

5.3. Medezeggenschapsraad (MR)

De medezeggenschapsraad is een raad die bestaat uit drie ouders en drie leerkrachten. Hierdoor hebben de ouders en leerkrachten invloed en inspraak op het schoolbeleid.

Voorzitter : Paul Swinkels (ouder)

Lid : Lynette Dijkman (ouder)

Lid : Kim Roumans (ouder)

Ilse Ruys (leerkracht)

Lotte Schepers (leerkracht)

Maridy Daems (leerkracht)

Tijdens acht jaarlijkse bijeenkomsten komen verschillende onderwerpen aan bod. Er wordt gepraat over onderwijskundige, financiële en huishoudelijke zaken, huisvesting en personele aangelegenheden.

De MR biedt u de mogelijkheid om instemming of advies te geven over schoolse zaken. De vergaderingen zijn openbaar en u kunt altijd schriftelijk of mondeling onderwerpen aankaarten die u van belang vindt voor de school. De huidige MR is van plan om duidelijker met de ouders te communiceren via de Muldermail of op andere manieren.

Van belang is, dat u niet schroomt om van uw inspraakmogelijkheid gebruik te maken. Hierdoor komt de MR dichterbij de ouders te staan en ontstaat er een levendige interactie tussen ouders en de school. U kunt contact opnemen met de secretaris van de MR via e-mail: mrmuldershof@eenbes.nl

5.4. Hulpouders en activiteitenboekje

Regelmatig wordt de hulp van ouders gevraagd voor activiteiten in en buiten de klas. Zo helpen ouders bij de begeleiding op excursies en als we op pad gaan met de kinderen. Daarnaast helpen ouders in de bibliotheek, met lezen, sportdagen en diverse buitenschoolse activiteiten. We zijn heel blij met de enthousiaste hulp van zo veel ouders op school!

5.5. Ouderraad activiteitenboekje

Ouders worden graag betrokken bij school en ze willen graag helpen. Daarom hebben we een activiteitenboekje ontwikkeld. Dit is een invulboekje waarop ouders aan kunnen geven waar hun ondersteuning kan liggen.

5.6. Informatie aan ouders

Een goed contact met ouders vinden wij heel belangrijk. Wij als school nemen ouders serieus en willen naar hen luisteren. Daarbij staat het belang van het kind voorop. Ouders zijn daarom altijd welkom op onze school om vragen te stellen of kritiek te uiten. Met nadruk vragen wij om daar gebruik van te maken.

Veel ouders zijn op een of andere wijze betrokken bij activiteiten op school. In de klas om te assisteren bij het werken in hoeken of creatieve vakken, bij spel- en sportactiviteiten en schoolfeesten. Zij verlenen hand- en spandiensten en zijn actief in de oudervereniging of de medezeggenschapsraad.

Hieronder een overzicht van alle info-, contact- en participatiemomenten:

Startgesprekken

In de derde week van het nieuwe schooljaar organiseren we startgesprekken. Doel van de startgesprekken is om kennis te maken met de leerkracht van uw kind en de leerkracht de noodzakelijke informatie over uw kind te verstrekken. Kinderen uit groep 8 zijn van harte uitgenodigd om bij dit gesprek aanwezig te zijn.

Informatieavond

Aan het begin van het schooljaar organiseren we voor ouders/verzorgers van de groepen 3 en 8 een informatieavond. De datum vindt u in onze jaarkalender. Hier hoort u specifieke zaken die voor de groepen interessant zijn om te horen en te zien.

Rapporten

Voor meer informatie, zie punt 4.11.

Inloopochtend

Een paar keer per jaar heeft uw kind de gelegenheid aan u werkjes en boeken te laten zien tussen 08.15u. en 08.30u. Data vindt u in onze jaarplanning.

Website, schoolapp en de Muldermail

De website en schoolapp is voor veel ouders een belangrijke vindplek van informatie over onze school. Ook tijdens de schoolloopbaan leest u hier praktische informatie en nieuws. Ouders ontvangen tevens via de mail onze maandelijkse nieuwsbrief 'De Muldermail'.

6. Wat te doen bij klachten?

Mochten er problemen zijn, dan is het natuurlijk prettig dat u die eerst probeert op te lossen met de direct betrokkene(n). Wanneer dit niet naar tevredenheid verloopt, kunt u contact opnemen met de directie of een vertrouwenspersoon.

6.1. Interne contactpersonen

Iedere school heeft een interne contactpersoon. Op de website van de school vindt u de namen hiervan. Onze interne contactpersoon is gemakkelijk aanspreekbaar, zowel voor de kinderen als voor de ouders.

Wat doet de interne contactpersoon?

- luisteren naar de klacht;
- informatie geven over de klachtenregeling;
- doorverwijzen naar de volgende stap in de klachtenprocedure.

6.2. Coördinator pestbeleid

Pesten wordt op onze school niet getolereerd. Toch gebeurt het (vaak minder zichtbaar: digitaal, uitsluiten, negeren) wel eens. Voor ouders en leerlingen is het van belang om dan een laagdrempelig aanspreekpunt te hebben op school wanneer er gepest wordt: de coördinator pestbeleid. Op de website vindt u de naam.

6.3. Aandachtsfunctionaris

Dreigen, intimideren of geweld gebruiken op onze school is absoluut onacceptabel. Veiligheid op school voor iedereen is voor ons heel belangrijk om ons werk voor de kinderen goed te kunnen doen. De aandachtsfunctionaris is het aanspreekpunt m.b.t. onveilige situaties op school zoals beschreven in het veiligheidsplan. Daarnaast geeft de aandachtsfunctionaris uitvoering aan de meldcode bij vermoeden van kindermishandeling en seksueel misbruik in samenspraak met collega's, directie en interne begeleiding. Op de website vindt u de naam.

6.4. Externe vertrouwenspersoon

Wij werken met externe, onafhankelijke vertrouwenspersonen. Zij ondersteunen u als u een klacht heeft die u niet kunt afhandelen met de betrokkene(n) of de directie van onze school:

Eveline Voncken

kcc@devertrouwenskamer.nl

085-0043224

El Theuws

el.theuws@enzelf.nl

06-12407652

Mocht ook dit geen oplossing bieden, dan kunnen zij u in contact brengen met de Landelijke Klachtencommissie Onderwijs (LKC).

6.5. Landelijke Klachtencommissie

De school is voor de behandeling van klachten ook aangesloten bij een onafhankelijke klachtencommissie: de Landelijke Klachtencommissie Onderwijs (LKC). Zowel ouders en leerlingen als personeelsleden kunnen een klacht voorleggen aan de LKC.

De LKC biedt verschillende mogelijkheden om de klacht te behandelen en op te lossen. Een medewerker van Onderwijsgeschillen neemt contact op met de klager en het schoolbestuur of degene over wie is geklaagd en bespreekt dan welke route het beste gekozen kan worden om de klacht op te lossen. Dit gesprek kan leiden tot interne klachtbehandeling door het schoolbestuur of de school, mediation of een formele procedure bij de Commissie. Meer informatie over de mogelijkheden en de procedure bij de LKC vindt u op www.onderwijsgeschillen.nl

De LKC is bereikbaar bij Onderwijsgeschillen, Zwarte Woud 2 Utrecht, telefoon 030-2809590. U kunt ook een e-mail sturen naar info@onderwijsgeschillen.nl. Op de website www.onderwijsgeschillen.nl is meer informatie te vinden over klachtbehandeling.



7. Aanmelding nieuwe leerling

U bent van harte welkom om kennis te maken met onze school. Het MT ontvangt nieuwe ouders met kinderen en geeft uitgebreide informatie over de school. Hoe er wordt gewerkt en vanuit welke visie; op welke manier we de kinderen en leerkrachten begeleiden en hoe een schooldag eruitziet. We beantwoorden alle vragen over het onderwijs en natuurlijk mag u een kijkje nemen in de groepen. Zo krijgt u een beeld van wie we zijn en waar we voor staan. Na het kennismakingsgesprek krijgt u van ons een informatiemap en aanmeldingsformulier mee. Door dit formulier in te vullen en op school te bezorgen, maakt u kenbaar dat u uw kind wilt aanmelden op onze school. Daarbij geeft u aan of uw kind naar uw verwachting extra ondersteuning nodig heeft. U kunt uw kind aanmelden op onze school vanaf de dag waarop uw kind drie jaar wordt, maar het is altijd mogelijk om uw kind eerder aan te melden. I.v.m. organisatorische zaken verzoeken wij uw kind uiterlijk 10 schoolweken voor de eerste schooldag van uw kind aan te melden. U kunt uw kind bij meerdere scholen aanmelden. U bent dan verplicht via het aanmeldingsformulier ons te laten weten waar u uw kind nog meer hebt aangemeld. Zo kunnen wij de aanmeldingsprocedure onderling afstemmen. U geeft aan welke school uw voorkeur heeft. Deze school heeft de zogenaamde zorgplicht en onderzoekt of ze uw kind kan toelaten.

In de Wet Primair Onderwijs is geregeld dat een kind vanaf de leeftijd van drie jaar en tien maanden tot het bereiken van de vierjarige leeftijd kan wennen voordat het definitief naar school komt. Bij ons kan uw kind 5 dagdelen wennen. Het wennen start in de weken voordat uw kind vier jaar wordt. Data en tijden krijgt u tijdig van de leerkracht te horen.

In de laatste zes tot acht weken van het schooljaar laten wij geen kinderen meer instromen. Zij stromen direct bij aanvang van het nieuwe schooljaar in, maar mogen wel komen wennen tijdens de doorschuifochtend. Dan maakt elke klas kennis met de nieuwe leerkracht voor het volgende schooljaar.

Drie tot zes weken voorafgaand aan de eerste wendag neemt de groepsleerkracht contact met u op voor het inplannen van een intakegesprek. Tijdens dit intakegesprek worden het inschrijfformulier en eventuele bijzonderheden besproken. Tevens stelt de leerkracht u op de hoogte van belangrijke zaken in de klas zoals, het ophangen van de jas, het meenemen van fruit, het plekje in de kring, het gebruik van gymschoenen etc.

Tijdens de eerste wendag komt u samen met uw kind om 08.35 uur binnen, tijdens de inloop.

Stroomt uw kind in vanaf een andere school? Wij zorgen graag voor een warme overdracht. We overleggen met de intern begeleider van de andere school, zodat we ons onderwijs goed kunnen afstemmen op uw kind.

In uitzonderlijke gevallen kan het voorkomen dat we een grens stellen aan de grootte van een groep. We willen daarmee de veiligheid en rust voor alle kinderen in deze groep bewaren. Dit is niet met een vast getal aan te geven. De grens wordt door de directeur vastgesteld in samenspraak met de interne begeleider. Wanneer deze grens bereikt wordt, worden ouders duidelijk en tijdig geïnformeerd. Een wachtlijst behoort dan tot de mogelijkheden. Meer informatie over het aanmelden van uw kind bij ons op school op onze website <http://www.demuldershof.nl> onder het kopje 'Uw kind aanmelden'. Hebt u vragen over de aanmelding? Neem gerust contact met ons op.

8. Praktische zaken

8.1. Schooltijden

Maandag 08.30 - 14.30 uur Dinsdag 08.30 - 14.30 uur Woensdag 08.30 - 12.00 uur Donderdag 08.30 - 14.30 uur Vrijdag 08.30 - 14.30 uur

Continuurooster

Wij hanteren een continuurooster. Alle kinderen eten tussen de middag hun boterham op school.

Ochtendpauze

De kinderen van groep 1 t/m 8 hebben een kwartier ochtendpauze van 10.15 - 10.30 uur.

Tussendoortje

Wij verzoeken u vriendelijk om uw kind(eren) een gezond tussendoortje mee te geven.

Lunchpauze

De kinderen van groep 1 t/m 8 hebben van 12.15 - 13.00 uur pauze. Tussen 12.15 - 12.30 uur eten de kinderen hun lunch in de klas op. Het overige half uur spelen zij buiten.

8.2. Vakantierooster

Herfstvakantie : 21 t/m 25 oktober 2024

Kerstvakantie : 23 december 2024 t/m 3 januari 2025

Voorjaarsvakantie : 3 t/m 7 maart 2025

Tweede Paasdag : valt in de meivakantie

Meivakantie : 21 april t/m 2 mei 2025

Bevrijdingsdag: 5 mei 2025

Hemelvaart : 29 en 30 mei 2025

Tweede Pinksterdag: 9 juni 2025

Zomervakantie : 7 juli t/m 15 augustus 2025

8.3. Studiedagen

In verband met studiedagen voor het team zijn alle kinderen op de volgende dagen vrij:

Maandag 7 oktober 2024; donderdag 31 oktober 2024; vrijdag 6 december 2024; dinsdag 1 april 2025; woensdag 28 mei 2025 en maandag 30 juni 2025.

8.4. Gym

De gymlessen worden gegeven in de sporthal grenzend aan het Commanderie College. Voor deze lessen dienen de kinderen geschikte kleding mee te brengen: sportbroek, shirt en gymschoenen.

Gymrooster 2024-2025

Maandag	Groep	Vrijdag	Groep
08.35-09.30	8	08.35-09.30	3
09.30-10.25	7	09.30-10.25	4
10.25-11.20	6	10.25-11.20	5
11.20-12.15	5	11.20-12.15	6
13.00-13.45	4	13.00-13.45	7
13.45-14.30	3	13.45-14.30	8

8.5. Verjaardagen

Als uw kind jarig is, mag hij of zij uiteraard trakteren in de groep. Een kleine, gezonde traktatie heeft daarbij onze voorkeur. De verjaardag wordt met de leerkracht en klasgenoten gevierd. Ouders zijn hierbij niet aanwezig.

8.6. Verzuim- of ziekmelding van uw kind

Als een kind ziek is moet dit 's morgens vóór 8.30 uur worden doorgegeven via de Parro-app. De leerkracht ziet dit daardoor rechtstreeks. Indien dit door omstandigheden niet uitkomt, kunt u ook bellen naar school om de ziekmelding door te geven.

Verlofaanvragen voor uw kind

U kunt de school verzoeken om verlof voor uw kind. Verlof wordt verleend door de directeur, deze kijkt of uw aanvraag past bij de regels en afspraken waaraan wij ons moeten houden i.v.m. de leerplichtwet. Een aanvraag voor verlof kunt u indienen via de Parro-app. Meer informatie over verlof vindt u op de website van de gemeente: [Leerplicht, bijzonder verlof of vrijstelling | Gemeente Laarbeek - Waterpoort van de Peel](#)

8.7. Vervoer bij excursies e.d.

Kinderen die onder schooltijd naar uitstapjes, excursies of voorstellingen vervoerd worden, zijn verzekerd via de schoolongevallenverzekering. Wanneer kinderen door ouders vervoerd worden, geldt een aantal regels:

- Kinderen op de achterbank dragen altijd een gordel;
- Er mogen maximaal 3 kinderen op de achterbank zitten;
- Een kind mag in de gordel op de voorbank.
- De voorwaarde is dat dit kind groter is dan 1 meter 35 of ouder is dan 12 jaar. In andere gevallen is een stoelverhoging verplicht.

8.8. Schoolverzekeringen

Ons bestuur heeft voor alle leerlingen, leerkrachten en vrijwilligers een school- en ongevallenverzekering afgesloten. Deze is geldig onder schooltijd en tijdens alle schoolse- en buitenschoolse activiteiten, op voorwaarde dat er begeleiding aanwezig is.

De overheid heeft besloten dat scholen niet aansprakelijk zijn voor diefstal of schade die kinderen veroorzaken. Deze verantwoordelijkheid ligt bij de ouders zelf. Ouders kunnen dit risico via een particuliere aansprakelijkheidsverzekering afdekken (de zogenaamde WA-verzekering).

De school kan wettelijk niet aansprakelijk gesteld worden voor verlies, diefstal of beschadiging van persoonlijke eigendommen zoals kleding, mobiele telefoons, brillen, fietsen e.d.

8.9. Foto's en video van kinderen

Bij evenementen op onze school worden foto's gemaakt. Deze zetten wij bijvoorbeeld op de schoolwebsite, in de Parro-app, de schoolgids en in de nieuwsbrief. Wij gaan uiteraard zorgvuldig met dit beeldmateriaal om. Jaarlijks vragen wij toestemming voor het vastleggen van beeldmateriaal van uw kind voor diverse doeleinden. U kunt jaarlijks aangeven waarvoor u wel/geen bezwaar heeft.

Wij vragen ouders om zelf geen foto's of video op school te maken; dit i.v.m. de privacy van leerlingen en hun ouders.

8.10. Hoofdluis

Er is een hoofdluisprotocol aanwezig op school. Wij vragen u, indien uw kind hoofdluis heeft, dit z.s.m. te melden bij de leerkracht. Er wordt daarna informatie meegegeven aan de kinderen van de groep over hoe men het beste kan omgaan met hoofdluis en het voorkomen daarvan.

Iedere woensdag na de vakantie worden alle kinderen door een club vrijwillige ouders gecontroleerd op hoofdluis. Onze vraag aan u is om daarmee rekening te houden met de kapsels op die dag.

8.11. Bibliotheek

De Muldershof werkt intensief samen met bibliotheek De Lage Beemden. Op school hebben we onze eigen bibliotheek, Het Leespunt. Hierbij gebruiken we een geautomatiseerd uitleensysteem. Op die manier worden andere kinderen aangespoord een boek te kiezen. De boeken in de schoolbibliotheek zijn op thema geplaatst, niet op moeilijkheidsgraad (niveau). Zo kunnen de kinderen een boek kiezen dat hen aanspreekt. Niveau eigenlijk een beetje te hoog? Geen probleem! Doordat het thema aanspreekt, zullen ze meer moeite doen!

8.12. Kinderdagopvang en buitenschoolse opvang

Stichting Goo verzorgt de buitenschoolse opvang. In het Kindcentrum Beekrijk biedt GOO zowel dagopvang aan voor kinderen van 0 tot 4 jaar, als buitenschoolse opvang voor kinderen van 4 tot 12 jaar. Daarnaast kunnen de kinderen van de buitenschoolse opvang naar de sport- en/of de tiener BSO. Deze bevindt zich in het Lifestyle Center Laarbeek.

Op de website www.stichtinggoo.nl vindt u meer informatie over de verschillende diensten van GOO.

U kunt contact opnemen met het servicebureau via 088- 0088500. Natuurlijk kunt u ook even binnenwandelen op de groep en een afspraak maken met onze manager Lies Siebring (tel: 088-0088510) of met een van de pedagogisch medewerkers.

9. Privacyverklaring voor ouders

Hoe gaat Stichting Eenbes om met uw persoonsgegevens?

Eenbes verwerkt persoonsgegevens van uw kind om onze verplichtingen als onderwijsinstelling te kunnen nakomen. Zo hebben wij bijvoorbeeld de gegevens nodig om uw kind aan te melden als leerling op onze school en om de studievoortgang bij te houden. Gegevens die hier niet aan voldoen zullen wij alleen met uw toestemming verwerken.

Als voor het verwerken van gegevens toestemming wordt gevraagd zoals voor het gebruik van beeldmateriaal (foto's en video's) dan kunt u de toestemming op elk moment intrekken of alsnog geven.

U treft onze volledige privacyverklaring aan op onze website www.eenbes.nl

10. Contact

De Muldershof Molenweg 5

5741 NA Beek en Donk

T 0492-461309

directiemuldershof@eenbes.nl

www.demuldershof.nl

